

30^e ÉDITION DE LA JOURNÉE DE LA RECHERCHE

GABRIEL L. PLAA

EN PHARMACOLOGIE ET PHYSIOLOGIE

28 & 29 MAI 2026 - AGORA MORRIS ET ROSALIND GOODMAN
PAVILLON JEAN-COUTU, UNIVERSITÉ DE MONTRÉAL

AU PROGRAMME

 **28 mai - après-midi**

Demi-journée collaborative

Présentations par affiches

Ateliers

Table ronde

Réseautage

 **29 mai - journée principale**

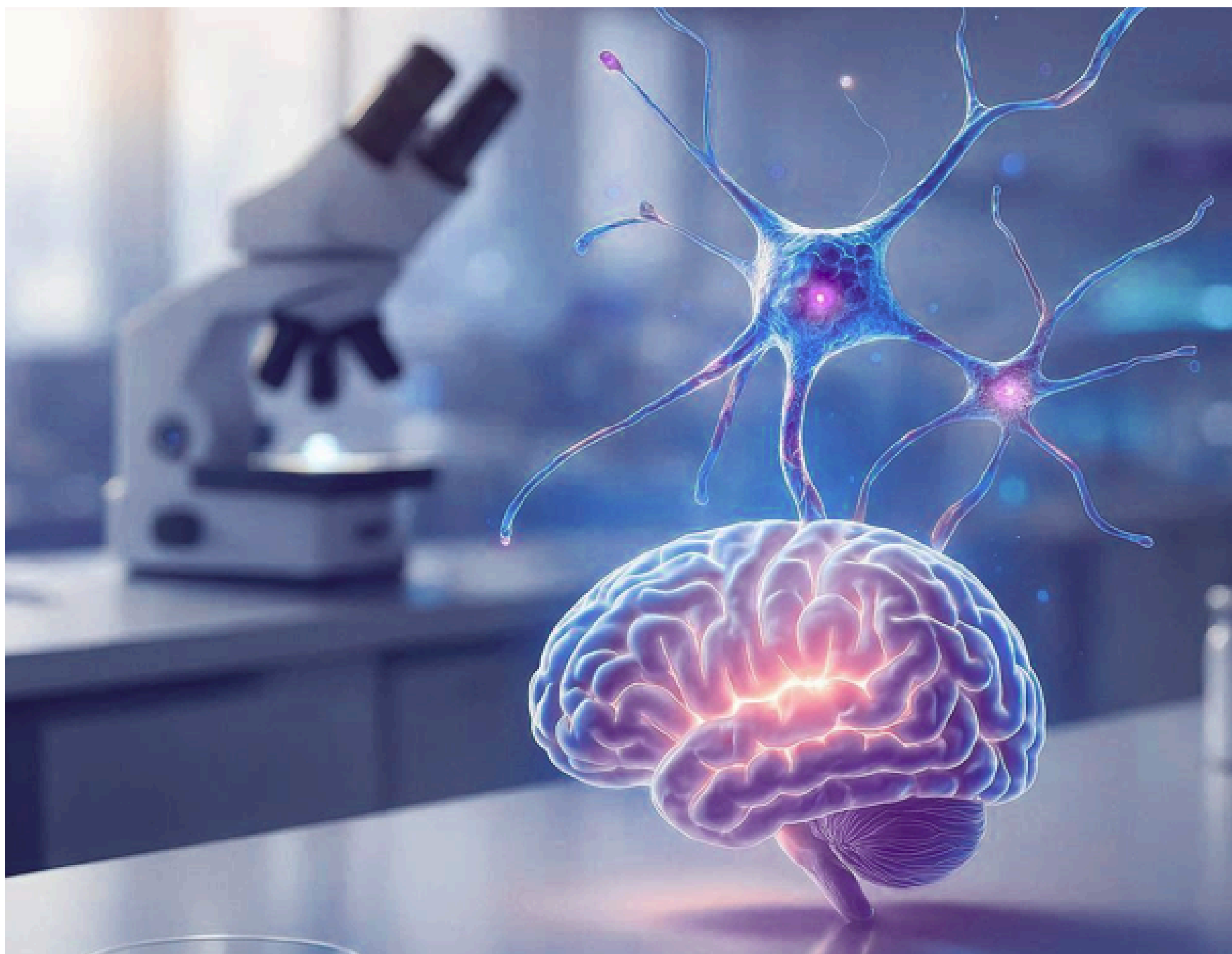
Recherche, échanges & reconnaissance

Présentations par affiches

Présentations orales

Conférence de prestige

Remise des prix et cocktail



MALADIE D'ALZHEIMER ET MALADIES NEURODÉGÉNÉRATIVES

Conférence de prestige Dr Domenico Regoli

What is the role of reactive astrocytes in neurodegenerative diseases?

PAR : DR SHANE LIDDELOW

Professeur agrégé au Département de neurosciences
Université de New York

30e Édition de la journée de la recherche
en pharmacologie et physiologie

GABRIEL L. PLAA

28 et 29 Mai 2026

Historique de la Journée Gabriel L. Plaa

Jeune toxicologue dont la carrière était en pleine ascension, Gabriel L. Plaa a été recruté à titre de directeur du Département de pharmacologie en 1967, poste qu'il a occupé pendant 12 ans. Ses fonctions administratives ne l'ont jamais empêché de poursuivre une carrière extrêmement productive en recherche fondamentale, axée sur l'étude des mécanismes d'action de l'hépatotoxicité et de la cholestase. Sa productivité scientifique exceptionnelle, plus de 300 publications auxquelles s'ajoutent plusieurs livres et chapitres de livres, ainsi que la présidence de nombreuses sociétés savantes de pharmacologie et de toxicologie, lui ont valu une remarquable reconnaissance internationale.

En 1996, le nom de Gabriel L. Plaa s'est spontanément imposé lors du « baptême » de la création d'une Journée de la recherche au Département de pharmacologie de l'époque. Nombreux furent les participants dynamiques et ravis. Fiers de ce franc succès, les organisateurs en firent dès lors un événement annuel.

En 2016, une nouvelle organisation voit le jour au sein de la Faculté de médecine de l'Université de Montréal : le Département de pharmacologie et physiologie, qui couvre maintenant trois importantes disciplines, soit la pharmacologie, la physiologie et le génie biomédical. La famille grandissant, il allait de soi que la Journée s'adapte et accueille tous les membres du nouveau Département en devenant la Journée de la recherche Gabriel L. Plaa en pharmacologie et physiologie.

En 2026, le Département de pharmacologie et physiologie poursuit la tradition en célébrant la 30e édition de cette Journée incontournable de notre vie départementale, qui nous rappelle notre principale raison d'être : la transmission des connaissances et la formation de chercheurs chevronnés.

30e Édition de la journée de la recherche en pharmacologie et physiologie

GABRIEL L. PLAA

28 et 29 Mai 2026

Mot du comité organisateur

La Journée de la recherche Gabriel L. Plaa est notre rendez-vous annuel pour célébrer les travaux scientifiques des étudiantes et des étudiants du Département de pharmacologie et physiologie. Cette rencontre importante est l'occasion de mettre en valeur leurs plus récentes découvertes scientifiques, d'échanger des idées et de créer de nouvelles collaborations.

Cette année, c'est un véritable plaisir pour notre comité d'organiser la 30e édition de la Journée de la recherche Gabriel L. Plaa du Département de pharmacologie et physiologie, placée sous le thème « La maladie d'Alzheimer et les maladies neurodégénératives ».

Afin de souligner cette édition anniversaire, une demi-journée supplémentaire est proposée le jeudi 28 mai en après-midi. Celle-ci comprendra des présentations par affiches, des ateliers, une table ronde ainsi qu'une activité de réseautage, offrant des occasions d'échanges avec les partenaires.

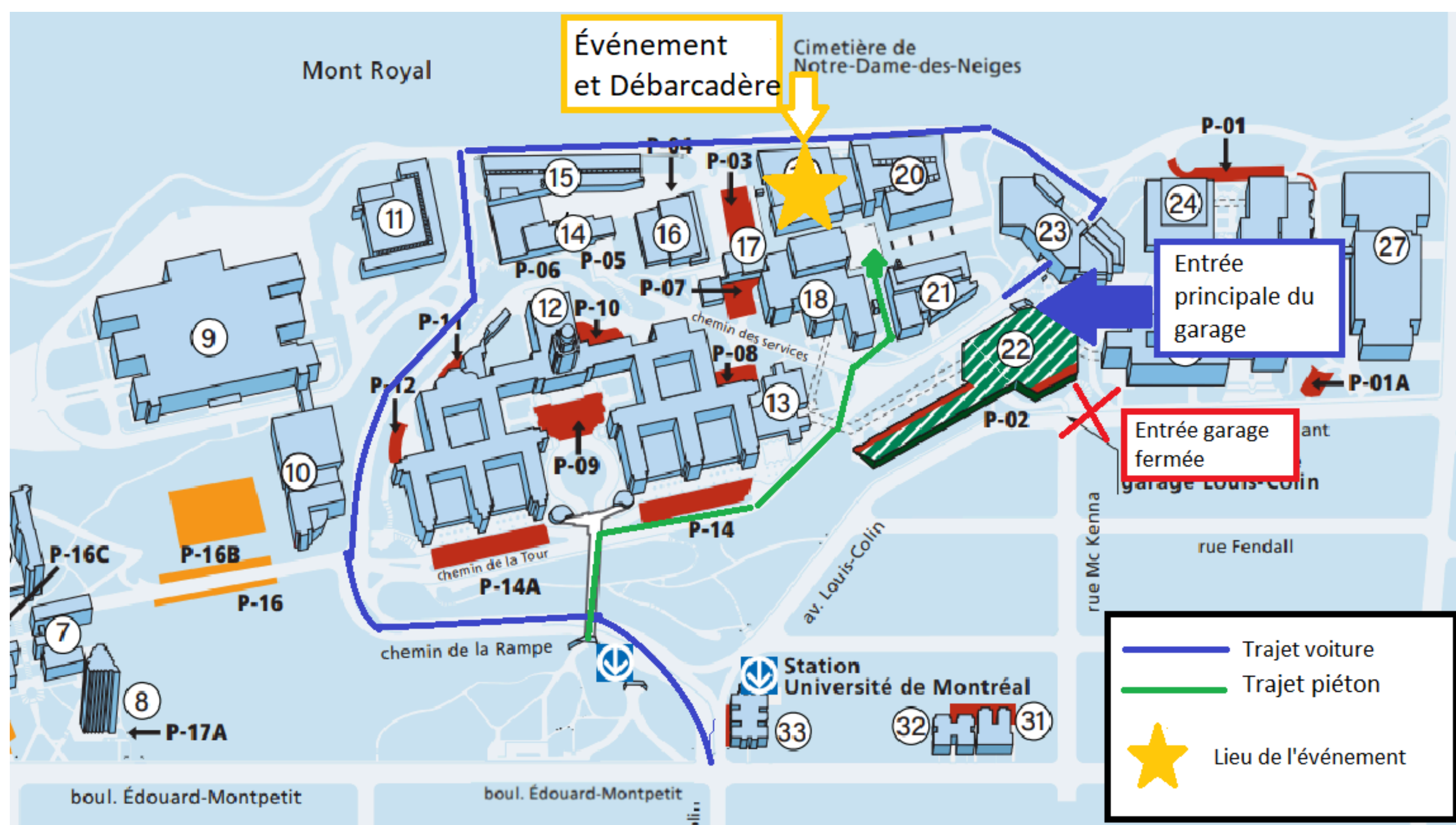
Nous vous remercions chaleureusement de votre précieuse participation, qui contribue chaque année au succès de cet événement et à la richesse de notre Département. Nous remercions également tout particulièrement nos commanditaires, dont le soutien financier permet d'offrir une expérience de grande qualité à l'ensemble des participantes et participants.

Nous vous souhaitons une excellente Journée de la recherche Gabriel L. Plaa en pharmacologie et physiologie.

Le comité organisateur.

Indications vers le lieu de l'événement

Pavillon Jean-Coutu
2940 Chemin de Polytechnique, Montréal



En voiture (via le ch. de la Rampe) :

- Au stop, tournez sur le ch. de la Polytechnique
- Dirigez-vous vers le 2940, chemin de la Polytechnique, Montréal.
- Faites le tour par le chemin de la Polytechnique en suivant la ligne violette sur le plan ci-dessus
- Passez sous le Pavillon Samuel-Bronfman (23), puis tournez à gauche pour le stationnement Louis-Colin

À pied (via la rampe) :

À la station de métro Université de Montréal, lorsque que vous franchissez les tourniquets, tournez immédiatement à gauche et empruntez le tunnel de la montagne (escalier roulant). Sortez vers l'extérieur, puis suivez la ligne verte (voir plan ci-dessus) jusqu'au pavillon Jean-Coutu. Entre les pavillons André-Aisenstadt (18) et Paul G.-Desmarais (21) se trouve l'escalier qui vous mènera à l'Agora.

* Une fois à l'intérieur, veuillez suivre les indications pour la Journée Gabriel Plaa.

Fondation Dr Domenico Regoli

La conférence de prestige Dr Domenico Regoli est présentée lors de la Journée de la recherche Gabriel L. Plaa du Département de pharmacologie et physiologie de l'Université de Montréal grâce au soutien généreux de la Fondation Dr Domenico Regoli. Cette conférence vise à mettre en lumière des avancées biomédicales et des chercheurs de renom dans leur domaine d'expertise scientifique.

Dr Domenico Regoli, professeur-chercheur au Département de pharmacologie de la Faculté de médecine à l'Université de Sherbrooke de 1965 à 1998, a consacré plus de quarante ans de sa carrière à la recherche et à l'enseignement. Ses recherches sur les peptides vasoactifs ont mené à la découverte du rôle fondamental du système rénine-angiotensine dans l'hypertension artérielle, et ont contribué à la découverte des diurétiques, des antagonistes de l'angiotensine, et des inhibiteurs de l'enzyme de conversion de l'angiotensine. Dès sa nomination comme directeur du Département de pharmacologie en 1968, il a placé la recherche scientifique en tête de liste des préoccupations de l'équipe de chercheurs qu'il dirigeait.



Chercheur de grand renom, Dr Domenico Regoli a publié près de 400 articles scientifiques, et figure parmi les pharmacologues les plus cités de la littérature médicale. Son expertise lui a valu de nombreux honneurs, dont le titre de chercheur de carrière que lui a décerné en 1993 le Conseil de recherches en médecine. Il a également mérité le prix UpJohn de la Société canadienne de pharmacologie en 1993, la Gold Medal Frey-E.-Werle en 1995, et le prix Léo-Parizeau de l'Association canadienne française pour l'avancement des sciences en 1996.

Véritable pionnier mondial en pharmacologie, Dr Domenico Regoli a su transmettre sa passion pour la recherche biomédicale à toute une génération de chercheurs en pharmacologie, et laisse derrière lui un héritage précieux auprès de la communauté scientifique québécoise et internationale.

Conférence de prestige Dr Domenico Regoli

«The role of astrocytes in neurodegenerative diseases»

Conférencier invité :

Dr Shane Liddelow

Professeur associé

Département de neurosciences, Faculté de médecine Grossman
Université de New York (NYU)



Le Dr Shane Liddelow est professeur associé au Département de neurosciences et au Département d'ophtalmologie de la Faculté de médecine Grossman de l'Université de New York (NYU). Ses recherches portent sur le rôle des cellules gliales, en particulier des astrocytes, dans la neuroinflammation et les maladies neurodégénératives.

Il a complété un doctorat (Ph. D.) en pharmacologie à l'Université de Melbourne (Australie), axé sur les barrières protectrices du cerveau au cours du développement précoce et l'optimisation de l'administration de médicaments au système nerveux central. Lors de sa formation postdoctorale à Stanford, il a étudié les astrocytes et découvert un sous-type d'astrocytes réactifs capables de libérer des facteurs toxiques entraînant la mort de certains neurones. Ces astrocytes sont présents dans les cerveaux de patients atteints de maladies neurodégénératives telles que la maladie d'Alzheimer, la maladie de Parkinson, la sclérose latérale amyotrophique et la sclérose en plaques.

Ses travaux visent à comprendre comment ces astrocytes réactifs contribuent à la neuroinflammation et à la neurodégénérescence, dans l'objectif d'identifier des stratégies thérapeutiques pour ralentir ou arrêter la progression des maladies. À travers ses recherches, il explore les interactions complexes entre astrocytes et neurones afin de développer de nouvelles approches thérapeutiques et améliorer la qualité de vie des personnes affectées par ces maladies.

Ses contributions ont été reconnues par plusieurs distinctions, dont la bourse CJ Martin du National Health and Medical Research Council d'Australie (2012–2016), le prix Glenn Foundation for Aging Research (2016), le prix Inge Grundke-Iqbal de l'Alzheimer's Association (2019), le David Hague Early Career Investigator of the Year de l'Alzheimer's Research UK (2020), le Janett Rosenberg Trubatch Career Development Award de la Society for Neuroscience (2021) et le Pershing Square MIND Prize (2024).

30e Édition de la journée de la recherche
en pharmacologie et physiologie

GABRIEL L. PLAA

28 et 29 Mai 2026

Horaire – jeudi 28 mai 2026

Lieu : Pavillon Jean-Coutu, 2940, chemin de Polytechnique, Montréal (Québec) H3T 1J4

13 h 30	Installation des affiches scientifiques des étudiant.e.s bloc I (affiches 1 à 25)	Agora Morris et Rosalind Goodman
14 h 00	Présentations par affiche bloc I (affiches 1 à 25)	Agora Morris et Rosalind Goodman
15 h 00	Frontiers in Pharmacology - <i>Commanditaire Platine</i> Atelier sur la publication des articles scientifiques	Amphithéâtre
15 h 40	Centre C3i - <i>Commanditaire Platine</i> Présentation vidéo : Quand l'innovation rencontre la réalité : le rôle clé des CDMO pour transformer les thérapies cellulaires	Amphithéâtre
16 h 10	Eisai Canada - <i>Commanditaire Platine</i> Présentation : Le Lecanemab et le concept de « clinical meaningfulness » dans le traitement des maladies chroniques	Amphithéâtre
16 h 40	Table ronde avec des ancien.ne.s étudiant.e.s : Parcours professionnels et recherche d'emploi	Amphithéâtre
17h00	Retrait des affiches scientifiques des étudiant.e.s (affiches 1 à 25)	
17 h 40	Réseautage et cocktail	Agora Morris et Rosalind Goodman

30e Édition de la journée de la recherche en pharmacologie et physiologie

GABRIEL L. PLAA

28 et 29 Mai 2026

Horaire - vendredi 29 mai 2026

Lieu : Pavillon Jean-Coutu, 2940, chemin de Polytechnique, Montréal (Québec) H3T 1J4

8h00	Installation des affiches scientifiques des étudiant.e.s (Bloc II - affiches 26 à 59)	Agora Morris et Rosalind Goodman
08h15	Mot de bienvenue Dr Nicolas Cermakian <i>Directeur du département de pharmacologie et physiologie</i>	Amphithéâtre
08h30	Conférence de prestige – Dr Shane Liddelow (New York University, É-U) «What is the role of reactive astrocytes in neurodegenerative diseases?» <i>Modératrice: Dre Alexa Pichet Binette</i>	Amphithéâtre
9h30	Pause santé	Agora Morris et Rosalind Goodman
10h00	Présentations scientifiques orales des étudiant.e.s – Bloc I <i>Modératrice: Audrey Cyr-Athis</i>	Amphithéâtre
	10h00 – Félix-Antoine Gagné (MSc) Rôle des GTPases ARF1 et ARF6 dans la régulation transcriptionnelle de l'angiogenèse	
	10h15 – Li'An Bordeleau (MSc) Effets des médicaments cardiovasculaires sur les réponses physiologiques à la chaleur	
	10h30 – Aliabbas Zia (PhD) miR-106b-5p module l'équilibre sénescence–prolifération des cellules souches/progénitrices neurales hippocampiques dans un modèle murin de prématurité induite par l'inflammation	
	10h45 – Hugues Boel (PhD) Potentiel thérapeutique de l'inhibition du facteur épigénétique EZH2 dans l'insuffisance cardiaque d'origine non ischémique chez la souris	
	11h00 – Mona Mesples (PhD) Effet sexe-dépendant de l'œstrogène sur la fonction lymphatique et le développement de l'athérosclérose dans un modèle murin à haut risque	
	11h15 – Amandine Even (PostDoc) Développement d'un modèle de co-culture neuro-immunitaire pour mieux comprendre les mécanismes impliqués dans la mort neuronale dans la maladie de Parkinson	

30e Édition de la journée de la recherche en pharmacologie et physiologie

GABRIEL L. PLAA

28 et 29 Mai 2026

Horaire - vendredi 29 mai 2026

Lieu : Pavillon Jean-Coutu, 2940, chemin de Polytechnique, Montréal (Québec) H3T 1J4

11h30	Présentations par affiches scientifiques des étudiant.e.s Bloc II (affiches 26 à 59)	Agora Morris et Rosalind Goodman
13h00	Retrait des affiches (Bloc II- affiches 26 à 59)	Agora Morris et Rosalind Goodman
13h00	Dîner	Agora Morris et Rosalind Goodman
14h00	Installation des affiches (Bloc III- affiches 60 à 94)	Agora Morris et Rosalind Goodman
14h00	Présentations scientifiques orales des étudiant.e.s – Bloc II <i>Modératrice : Fadia Boudghene-Stambouli</i>	Amphithéâtre
	14h00– Sebastian Rodriguez Marquez (MSc) Predicting Progression to Mild Cognitive Impairment in Preclinical Alzheimer’s Disease Using a Machine Learning Model	
	14h15 – Alex Tchung (PhD) La 6-OHDA ne connaît pas ses limites : une toxicité inattendue au-delà des neurones dopaminergiques	
	14h30 – Perla Matar (PhD) Reprogramming Mesenchymal Stromal Cells for Enhanced Cross-Presentation via Endosomal Escape	
	14h45– Shima Shirzad (PhD) Therapeutic Effect of Late Administration of B1R Antagonist in a Mouse Model of Wet Age-Related Macular Degeneration (AMD)	
	15h00 – Charlotte Betus (PhD) Local Retinal Ketogenesis Promotes Epigenetic Neuroprotection in proliferative retinopathies	
	15h15 – Mandy Rita LeCocq (PostDoc) Optogenetic Stimulation of Basolateral Amygdala Projections to the Prelimbic Cortex Suppresses the Motivational Value of Reward-Associated Cues	
15h30	Présentations par affiches scientifiques des étudiant.e.s Bloc III (affiches 60 à 94)	Agora Morris et Rosalind Goodman
17h00	Remise des prix	Amphithéâtre
17h30	Cocktail	Agora Morris et Rosalind Goodman

30e Édition de la journée de la recherche
en pharmacologie et physiologie

GABRIEL L. PLAA

28 et 29 Mai 2026

L'édition 2026 de la journée Gabriel L. Plaa a été rendue possible grâce à la contribution de nos généreux commanditaires, que nous tenons à remercier chaleureusement.

Commanditaires PLATINE



frontiers
in Pharmacology

Commanditaires OR

abbvie



BAUSCH
Health

biotechne[®]

10X GENOMICS



PLASMIDSAURUS



Unité de recherche
en pharmacologie



Centre de
recherche Azrieli
CHU
Sainte-Justine
Le centre hospitalier
universitaire mère-enfant

Université 
de Montréal

Frontiers in Pharmacology

148 M

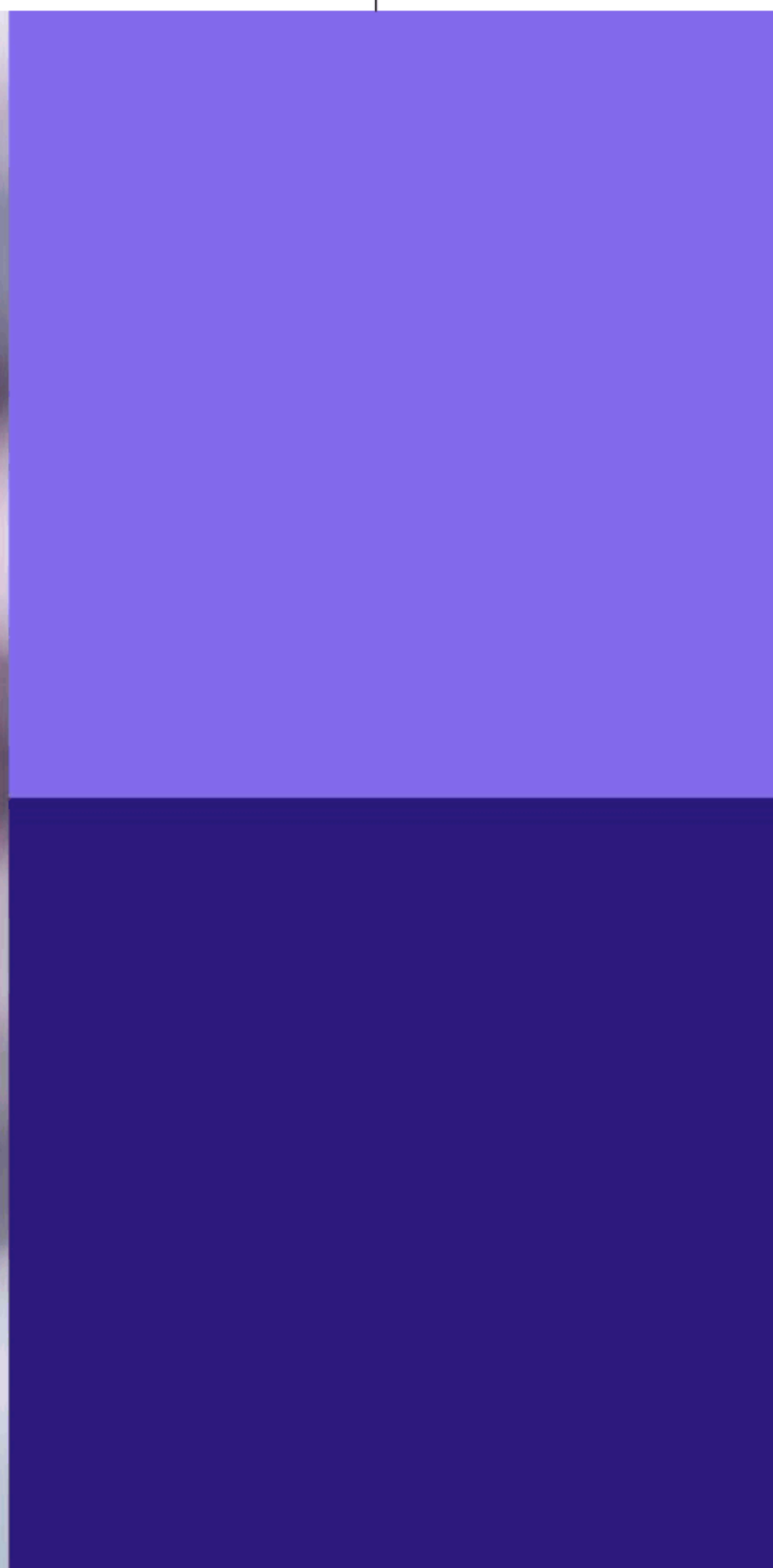
Article views and downloads

4.8

Journal Impact Factor™

8.9

CiteScore™



30e Édition de la journée de la recherche
en pharmacologie et physiologie

GABRIEL L. PLAA

28 et 29 Mai 2026

L'édition 2026 de la journée Gabriel L. Plaa a été rendue possible grâce à la contribution de nos généreux commanditaires, que nous tenons à remercier chaleureusement.

Commanditaires ARGENT



Commanditaires BRONZE



Contributions





CREATING HOPE THROUGH INNOVATION

At Eisai, everything we do is guided by a simple principle: Patients and their families come first. We spend time with them. We listen and we learn about their lives, their desires and their greatest needs. **We call this *human health care or hhc***, giving first thoughts to patients and their families and helping increase the benefits health care provides.

Our *hhc* mission is what drives us to discover innovative solutions and therapies that help address unmet needs within the communities that we seek to serve.

CRÉER L'ESPOIR PAR L'INNOVATION

Chez Eisai, tout ce que nous faisons est guidé par un principe simple : les patients et leurs familles sont notre priorité. Nous leur consacrons du temps. Nous les écoutons et nous nous informons sur leur vie, leurs désirs et leurs besoins les plus importants. **C'est ce que nous appelons le "*human health care*" ou *hhc***, qui consiste à penser d'abord aux patients et à leurs familles et à améliorer les bienfaits que les soins de santé peuvent offrir.

Notre mission *hhc* est ce qui nous incite à découvrir des solutions et traitements novateurs qui contribuent à combler des besoins médicaux inassouvis pour la communauté que nous désirons servir.

hhc
human health care

**TO LEARN MORE, PLEASE VISIT EISAI.CA
POUR EN SAVOIR PLUS, VISITEZ EISAI.CA**



Services pour thérapies cellulaires et géniques

CDMO Services Cell &
Gene Therapies

Équipe experte en biofabrication
Expert Manufacturing Team

- License Santé Canada (LEPP)
DEL License from Health Canada
- Licence de fabrication commerciale EMA
EMA Commercial Manufacturing License
- Tests de laboratoire BPF
GMP Lab Testing



CentreC3i.com

30e Édition de la journée de la recherche en pharmacologie et physiologie

GABRIEL L. PLAA

28 et 29 Mai 2026

Présentations par affiches

# Affiche	Session	Nom	Titre du résumé
1	28 mai PM	Arthur MELNYK	Caractérisation de la sénescence des cellules souches musculaires dans la dystrophie musculaire oculopharyngée
2	28 mai PM	Elisha Chacowry	Est-ce que les variations d'hémoglobine fœtale de la mère et de l'enfant impactent la croissance du nouveau-né ?
3	28 mai PM	Konstantin Rachev	Caractérisation structurelle et fonctionnelle de la matière blanche du cerveau dans un modèle murin de rigidité de l'artère carotide
4	28 mai PM	Laetitia Corriveau-Tozzi	Combinaison de HSJ633 et de Rytvela réduit le taux de prématurité et l'inflammation rétinienne dans un modèle murin induit aux LPS
5	28 mai PM	Laurie Bonenfant	Effets de la suppression sélective de la phosphatase STEP dans la région hippocampique du CA2 sur la mémoire sociale et spatiale
6	28 mai PM	Nourhen MEDJADI	Optogenetic Stimulation of Basolateral Amygdala Projections to the Prelimbic Cortex Suppresses the Motivational Value of Reward-Associated Cues
7	28 mai PM	Sophie Bourgeault	EFFETS DE LA STIMULATION OPTOGÉNÉTIQUE DES NEURONES DE L'AMYGDALE CENTRALE SUR LA RECHERCHE DE SACCHAROSE GUIDÉE PAR DES STIMULI DISCRIMINATIFS ET CONDITIONNÉS
8	28 mai PM	Amélie Mainville-Berthiaume	Rôle des projections neuronales entre le cortex prélimbique et le noyau accumbens dans la recherche de cocaïne induite par des signaux environnementaux
9	28 mai PM	Audrey Cyr-Athis	Examining Changes in Gramicidin Current by Endocannabinoids
10	28 mai PM	Claudie Beaulieu	Time to revise the dogma? Involvement of axonal collaterals in dopamine release in the midbrain
11	28 mai PM	Eve Petit	DEVELOPMENT OF GRAPHENE-BASED BIOSENSORS FOR SINGLE-CELL DETECTION IN MICROFLUIDICS
12	28 mai PM	Covida Mootoosamy	Combined Impact of HLA Alleles and Cytokine Gene Polymorphisms on Acute GVHD Risk in Pediatric HSCT
13	28 mai PM	Fadia Boudghene-Stambouli	La dégradation-ubiquitine dépendante de la kinase MAP ERK3 par le pH intracellulaire
14	28 mai PM	Amélie Jean Jacques	Inhibition of HCN1 by norquetiapine, an active metabolite of the atypical anti-psychotic drug quetiapine
15	28 mai PM	Jeanne Corriveau	Rôle de la protéine p21-activated kinase 2 (PAK2) dans l'induction d'une réponse pro-inflammatoire par les cellules endothéliales tumorales



SCIENTISTS HELPING SCIENTISTS™

Research tools, training, and expert support
for cell culture, isolation, and analysis.



Learn More

www.stemcell.com

Copyright © 2026 by STEMCELL Technologies Inc. All rights reserved including graphics and images. STEMCELL Technologies & Design, STEMCELL Shield Design and Scientists Helping Scientists are trademarks of STEMCELL Technologies Canada Inc. All other trademarks are the property of their respective holders.



Unité de recherche
en pharmacologie

Unité de Recherche en Pharmacologie (URP): bâtir une approche thérapeutique personnalisée et de précision en pédiatrie



Malgré les initiatives réglementaires internationales des 20 dernières années, de nombreux défis persistent dans le développement et l'évaluation des médicaments en pédiatrie. Ainsi, plusieurs médicaments sont prescrits hors-autorisation de mise en marché pour l'enfant et la disponibilité de formes galéniques étudiées et adaptées à l'âge reste limitée. Dans ce contexte, compte tenu de la maturation physiologique et de certaines pathologies propres à l'enfant, le suivi thérapeutique pharmacologique des médicaments devient crucial, notamment pour les molécules à faible indice thérapeutique. Afin d'assurer ce suivi et d'adapter individuellement la posologie médicamenteuse afin d'en maximiser l'efficacité et d'en réduire les risques de toxicité, l'URP a mis en place une **plateforme de spectrométrie de masse**. Celle-ci permet de mesurer la concentration libre ou liée de divers médicaments et/ou de leurs métabolites dans différentes matrices biologiques afin d'évaluer par une approche pharmacocinétique l'exposition du patient à ces diverses molécules.

Cette plateforme opère dans un environnement clinique certifié (ISO 15-189, CLIA, New York State Dept of Health,...) doté de nombreux systèmes de chromatographie en phase liquide à haute performance (HPLC) couplés à divers spectromètres de masse en tandem (MS/MS) en sus de détecteurs à barrette de diode ou à fluorescence. La plateforme dispose d'un personnel ayant une expertise reconnue en développement de méthodes analytiques de pointe et ce, dans un contexte pédiatrique où le volume échantillonné est souvent limité. Cette expertise de l'URP ne se limite pas seulement aux chercheurs ou cliniciens du CHU Ste-Justine mais est offerte à l'ensemble de la communauté scientifique pour des projets portant sur diverses matrices (humain, animal, cellules en culture,...).

Services offerts:

- Discussion initiale (en personne ou à distance) sur la faisabilité du projet. Advenant un résultat favorable, un formulaire de demande de service est transmis qui lorsque complété, sera suivi d'une soumission conforme aux besoins du chercheur ou du clinicien.
- Achat des molécules à doser et enrichissement de différentes matrices avec celles-ci, suivi de leur récupération par précipitation des protéines, extraction liquide-liquide ou sur phase solide, etc.
- Développement et validation (FDA / EMEA) de la méthode bioanalytique
- Dosage quantitatif d'échantillons à partir d'une méthode existante/adaptée ou nouvellement développée
- Soutien à la soumission de projets de recherche et/ou à la rédaction d'articles scientifiques

30e Édition de la journée de la recherche en pharmacologie et physiologie

GABRIEL L. PLAA

28 et 29 Mai 2026

Présentations par affiches

# Affiche	Session	Nom	Titre du résumé
16	28 mai PM	Amir Aidun	Development of a vascularized platform for cancer metastasis studies and drug evaluation
17	28 mai PM	Hadia Ibrahim	Étude de l'impact de l'inflammation sur la vulnérabilité des neurones dopaminergiques dans un modèle de coculture
18	28 mai PM	Arezoo Shamloo	BIOMENIX – Plateforme bioadhésive avec dispositif arthroscopique pour la réparation méniscale
19	28 mai PM	Djazia Haferssas	FLT4-mediated p53 Inactivation and Lipid Reprogramming in Ferroptosis Resistance in Renal Cell Carcinoma
20	28 mai PM	Coralie Godbout	The Effects of D-amphetamine Maintenance Treatment During IntA Cocaine on Discriminative Stimulus- and Conditioned Stimulus-Induced Cocaine Seeking Behaviour
21	28 mai PM	Gergana O. Drumeva	AUGMENTATION TRANSITOIRE DE L'EXPRESSION DES AT1Rs AU SITE DE L'INFARCTUS ET NON DANS LES REINS DANS UN MODÈLE DE RAT DE L'INSUFFISANCE CARDIAQUE
22	28 mai PM	Isabel Sarzo Wabi	Detection of Epileptic Seizures Using a Multimodal Biometric Shirt
23	28 mai PM	Lise Bigillon	Nouvelle stratégie afin de développer une thérapie cellulaire sénolytique basée sur l'utilisation d'un récepteur antigénique chimérique dans les cellules monocytes/macrophages
24	28 mai PM	Victor Passos Gibson	Layer-by-layer lipid nanoparticles for the generation of CAR-Macrophages
25	28 mai PM	Somayeh Haji Kazem Nili	Multimodal Integration of Sequence, Structure, and Dynamics for Predicting Human-Virus Protein-Protein Interaction
26	29 mai AM	Alex Nganguene Ayina	Mécanismes de la transmodulation du récepteur ACKR3 par les récepteurs tyrosines kinases
27	29 mai AM	Colin Lemire	COMBINAISON THÉRAPEUTIQUE DE PEPTIDES CIBLANT LES RÉCEPTEURS DES CYTOKINES DANS LA NAISSANCE PRÉMATURÉE INDUITE PAR L'INFLAMMATION
28	29 mai AM	Klarissa Leduc	Analyse multiomique des effets des oligomères amyloïde-bêta sur les types cellulaires de l'hippocampe chez la souris au cours du vieillissement
29	29 mai AM	Lila Oualim	Développement d'un modèle 3D préclinique vascularisé du microenvironnement tumoral des sarcomes osseux pédiatriques
30	29 mai AM	Mehdi Mobarak Maskalha	Plasticité phénotypique des cellules T régulatrices induite par l'angiotensine II



Xenium In Situ

Unparalleled single cell
spatial discovery

Visit 10xgenomics.com or contact Patrick Lacasse
(patrick.lacasse@10xgenomics.com) to learn more



Une entreprise axée sur la science et inspirée par les patients

AbbVie a pour mission de découvrir et d'offrir des médicaments novateurs pour répondre à des besoins importants en matière de santé aujourd'hui et relever les défis médicaux de demain. Nous mettons tout en œuvre afin d'avoir un impact remarquable sur la vie des gens dans divers secteurs thérapeutiques clés.

Pour en savoir plus, visitez abbvie.ca

abbvie

Des personnes.
Une passion.
Des possibilités.®



30e Édition de la journée de la recherche en pharmacologie et physiologie

GABRIEL L. PLAA

28 et 29 Mai 2026

Présentations par affiches

# Affiche	Session	Nom	Titre du résumé
31	29 mai AM	Nafiseh Nejati	Development of a Heart-on-a-Chip Platform Enabling In Vitro Modelling and Disease Simulation Using Cardiac Microtissues
32	29 mai AM	Kariane Laramée	Le potentiel thérapeutique de la chaperonne clusterine (CLU) dans la dégénérescence maculaire liée à l'âge (DMLA)
33	29 mai AM	Anleu Alegria	L'IMMUNOPEPTIDOME DE LA LEUCÉMIE LYMPHOBLASTIQUE AIGUË À CELLULES T SUR EST DYNAMIQUE ET MODULÉ PAR CHIMIOTHERAPIE
34	29 mai AM	Julie Lanthier	Motor Output Selectivity with Epidural Cortical Stimulation in the Hindlimb Area of M1 in Rats: Preliminary Findings
35	29 mai AM	Pakshid Hosseinzadeh	Optimisation de l'administration de cellules thérapeutiques à l'aide d'hydrogels macroporeux injectables : validation de principe in vitro
36	29 mai AM	Anthony SONN	The immunogenicity of human senescent cells is dependant on the senescent inducer and cell type
37	29 mai AM	Seyedeh Mino Alavi	Développement d'un modèle innovant in vitro de co-culture de cellules cancéreuses dans un microenvironnement vascularisé :NEXUS 3D pour la découverte de médicaments
38	29 mai AM	Soraya Paquereau--Gaboreau	Phasic axonal dopamine release appears to involve mechanisms beyond synaptotagmin-1
39	29 mai AM	Victor Ayala	Perte de vision chez les consommateurs de poppers : preuve d'une étiologie synergique dans le contexte du chemsex
40	29 mai AM	Zarina Sabirova	Polymorphismes d'expression et toxicité hématologique liée à la 6-mercaptopurine chez l'enfant atteint de leucémie lymphoblastique aigue
41	29 mai AM	Bouhleh Farah	ASTREINTE PHYSIOLOGIQUE D'AÎNÉS NORMOTENDUS ET HYPERTENDUS LORS D'UNE EXPOSITION À LA CHALEUR
42	29 mai AM	Céline Estephan	Efficacité de la combinaison de deux cibles inflammatoires dans la prévention de la prématurité et l'amélioration du développement intestinal et pulmonaire néonatal
43	29 mai AM	Danyl Khider	La voie PKC- δ /CPI-17, cible de l'interleukine-37 dans la prévention du remodelage auriculaire arythmogène induit par la maladie du cœur droit
44	29 mai AM	Erica Pusztai	Amélioration de l'élimination des cellules cancéreuses sénescents par les cellules NK via un criblage pharmacologique
45	29 mai AM	Harshini Renganathan	Modelling Tumour-Stroma Crosstalk Using a 3D NSCLC-Fibroblast Co-Culture System

➔ From discovery to clinic, Bio-Techne offers unmatched choice and flexibility with uncompromising quality to provide the insights you need with confidence.

Proteins

Leading portfolio of high-quality proteins



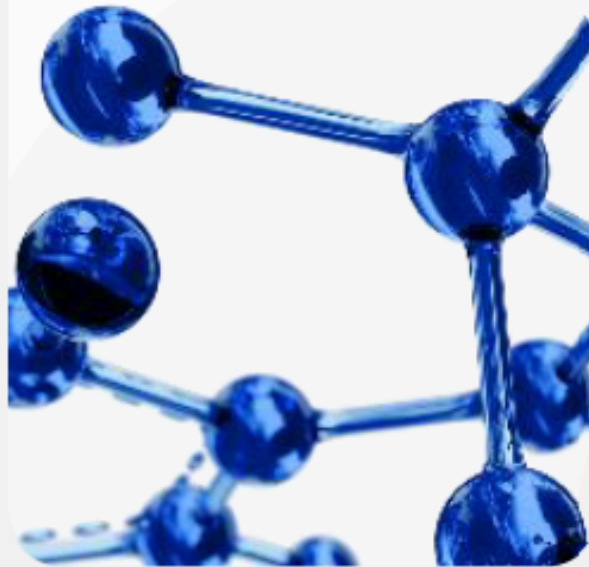
Antibodies

Largest commercial portfolio of antibodies



Small Molecules

Wide range of innovative, chemical tools



Immunoassays

Most cited portfolio of immunoassays



R&D Systems, part of Bio-Techne offers an extensive catalog of over 500,000 products of proteins, antibodies, small molecules, ELISA kits, cell culture reagents and more.

Our branded portfolio includes R&D Systems, Novus Biologicals, and Tocris Bioscience brands.

© 2026 Bio-Techne®. All rights reserved. | 2



Agilent

Agilent soutient les scientifiques dans 110 pays dans des domaines de pointe : la recherche en sciences de la vie, le diagnostic des patients, ainsi que les analyses nécessaires pour garantir la sécurité de l'eau, des aliments et des produits pharmaceutiques.

Un leader mondial, Agilent est reconnu pour son intégrité sans compromis et sa mission est d'améliorer la qualité de vie en concentrant notre expertise sur ces marchés clés.

L'instrumentation avancée, logiciels, consommables et services permettent à nos clients d'obtenir des résultats parmi les plus précis et fiables, tout en atteignant des résultats scientifiques, économiques et opérationnels optimaux.

30e Édition de la journée de la recherche en pharmacologie et physiologie

GABRIEL L. PLAA

28 et 29 Mai 2026

Présentations par affiches

# Affiche	Session	Nom	Titre du résumé
46	29 mai AM	Anes Boudah	EGCG MODULATES HL60 LINEAGE MARKERS AND INFLAMMATORY MEDIATORS VIA FOXO1-CENTERED TRANSCRIPTION FACTORS REPROGRAMMING.
47	29 mai AM	Rim Akenkou	Contrer les effets des changement hormonaux sur la dysfonction endothéliale lymphatique pour mieux prévenir l'athérosclérose.
48	29 mai AM	Xin Yi Li	Gender-affirming care in optometry: a biometric analysis of the transgender eye
49	29 mai AM	Astride Perrot	Combined inhibition of GPVI and FXIIa prevents fibrin-induced thromboinflammation and its exacerbation by hyperglycemia in vitro
50	29 mai AM	Benjamin Le Gac	Hypertension artérielle : altération du couplage neurovasculaire, effet protecteur de la minocycline et implication microgliale dans un modèle murin.
51	29 mai AM	Hermine Counil	PERIPHERAL EXTRACELLULAR VESICLES INDUCE INFLAMMATORY PROCESSES ASSOCIATED WITH AGEING AND ALZHEIMER'S DISEASE.
52	29 mai AM	Joshua Dulong	Engineering of Natural Killer Cell Against Therapy-Induced Senescent Cells
53	29 mai AM	Marion PILARD	eNOS régule le transcriptome des cellules endothéliales et module la voie Notch durant l'angiogenèse
54	29 mai AM	Milton Guilherme Forestieri Fernandes	Sublethal and lethal toxicity of amyloid-beta 1-42 oligomers in human iPSC-derived neurons
55	29 mai AM	Souad Djedjai	Les cellules microgliales participent activement au maintien d'un micro-environnement inflammatoire oculaire lors des rétinopathies ischémiques comme la rétinopathie induite par l'oxygène (ROI)
56	29 mai AM	Vincent Hervé	Étude combinée électrophysiologique et neurochimique des effets précoces des A β o
57	29 mai AM	Lea Fryer	Modèle préclinique 3D de l'ostéosarcome pédiatrique pour l'optimisation pharmacologique
58	29 mai AM	Erika Bélanger	Les interactions protéiques déterminent la stabilité du complexe pentamérique SCL/TAL1 dans les leucémies aiguës
59	29 mai AM	Sara Lahia	Rôle de la peroxyrédoxine 2 dans la régulation de la sécrétion d'insuline stimulé par le glucose
60	29 mai PM	Tarek Mezher	Développement d'une thérapie génique non virale à l'aide d'une nanoparticule de chitosane couplée à l'ARNi anti-TNF- α pour le traitement de l'arthrite rhumatoïde

Venez poursuivre votre formation dans
**le plus grand centre hospitalier universitaire
mère-enfant au Canada !**

Des avantages incontestables

Programmes de bourses d'études supérieures
et postdoctorales

Une association étudiante active et impliquée
dans la vie académique

Une politique de bourse minimale pour tous
les étudiantes et étudiants

Stages d'été

Une centaine de conférences scientifiques
par année, reconnues dans votre formation

Des plateformes et services offerts et
chapeautés par un personnel hautement qualifié

Le **CHU Sainte-Justine**, affilié à l'Université de Montréal,
est un centre hospitalier et de recherche de premier plan,
spécialisé dans la santé maternelle et pédiatrique.

Situé à proximité du campus, il est l'un des plus grands hôpitaux
pédiatriques en Amérique du Nord. Le Centre de recherche Azrieli,
reconnu mondialement, aspire à transformer la vie des générations
futures grâce à la santé de précision. Les équipes de recherche,
en menant des études de pointe, contribuent à l'avancement
des connaissances et à l'amélioration de la santé des patientes
et patients, de la conception à l'âge adulte.



Pour plus d'informations :
affaires_academiques.crhsj.hsj@ssss.gouv.qc.ca

BAUSCH
Health

www.bauschhealth.com

 **PLASMIDSAURUS**



30e Édition de la journée de la recherche en pharmacologie et physiologie

GABRIEL L. PLAA

28 et 29 Mai 2026

Présentations par affiches

# Affiche	Session	Nom	Titre du résumé
61	29 mai PM	François-Xavier COSSETTE	Le métabolisme de l'acétaminophène comme marqueur fonctionnel de la capacité hépatique dans un modèle de cirrhose chez le rat
62	29 mai PM	Golnaz Kheradkhah	Endothelial colony forming cells dysfunction following preterm birth: Mechanisms and relevance for risk of cardiovascular diseases
63	29 mai PM	Jean-Vincent Ruiz	Mapping the Biochemical Interface of SHANK3 and Hyperpolarization-Activated Cyclic Nucleotide-Gated (HCN) Channels
64	29 mai PM	Maellis PAYET-DESRUISSEAU	DISRUPTING THE TGF- β -REGULATED EPITHELIAL-MESENCHYMAL TRANSITION, APOPTOTIC AND AUTOPHAGIC PHENOTYPES OF 3D GLIOBLASTOMA SPHEROIDS VIA GLYCOLYTIC INHIBITION.
65	29 mai PM	Parisa Pourfarziani	Coupling Streptozotocin with Thermoneutral Housing Accelerates Diabetic Nephropathy in Mice and Allows for Sex-independent Disease Modeling
66	29 mai PM	Rebecca Desaulniers	Neonatal exposure to hyperoxia leads to dysregulation of fibro-adipogenic progenitors; relevance for preterm birth
67	29 mai PM	Rime Balafrej	Effets in vivo de la protéine tau sur l'activité cérébrale et les fonctions mnésiques chez le rat
68	29 mai PM	Adrien Aubry	UNE SOUS-POPULATION DE CARDIOMYOCYTES VENTRICULAIRES DE RATS NÉONATALS ÂGÉS DE 7 JOURS CONSERVE LA CAPACITÉ INHÉRENTE DE RÉINTÉGRER LE CYCLE CELLULAIRE ET EST CARACTÉRISÉE PAR L'EXPRESSION DE NOVO DE NESTINE.
69	29 mai PM	Maëline Roulet-Matton	Ciblage de la dépendance translationnelle à eIF4A pour surmonter la résistance au cisplatine dans le cancer de l'ovaire
70	29 mai PM	Chloé David	Le 17 β -œstradiol est essentiel à l'effet cardioprotecteur des vitamines B chez la souris femelle atteinte d'insuffisance cardiaque induite par surcharge de pression
71	29 mai PM	Daniel Alejandro Galindo Lazo	Deep Learning for Automated Real-Time Sleep Posture Monitoring
72	29 mai PM	Rosalie Girard Pepin	L'exposant de Hurst comme prédicteur des modifications de la puissance relative sous propofol chez des patients avec troubles de la conscience.
73	29 mai PM	Tra-My Vu	Single-nucleus RNA-seq reveals temporal dynamics of A β ₁₋₄₂ oligomer effects on the dentate gyrus neurogenic niche
74	29 mai PM	Vincent Chamberland	Neurophysiological dynamics of social interaction with human and virtual partners: an EEG hyperscanning study
75	29 mai PM	William Gauthier-Naud	Regulatory Roles of Parkinson's Disease-Associated MicroRNAs in Alpha-Synuclein Expression

30e Édition de la journée de la recherche en pharmacologie et physiologie

GABRIEL L. PLAA

28 et 29 Mai 2026

Présentations par affiches

# Affiche	Session	Nom	Titre du résumé
76	29 mai PM	Alexandre Bourgeois	Le DHA limite la perte de mémoire et de force musculaire chez des rats ayant une maladie hépatique chronique
77	29 mai PM	Ariane Léonard	Ingénierie de tissus cardiaques par structuration 3D induite par le son
78	29 mai PM	Cassiopée Adam	Étude de l'effet des signaux environnementaux associés à la nicotine sur les comportements de recherche de drogue après abstinence
79	29 mai PM	Leah Soto	L'utilisation combinée de l'époprosténol et de la milrinone inhalés pour la prévention d'une séparation de la circulation extracorporelle difficile dans un contexte de chirurgie cardiaque (milan) - Étude contrôlée randomisée à double-insu
80	29 mai PM	Loraine Gresseau	Impact mitigé de la quercétine sur la maintenance de l'activité angiogénique des cellules endothéliales progénitrices dans la rétinopathie induite à l'oxygène
81	29 mai PM	Malak Lahrichi	Metabolic Remodeling of Mesenchymal Stromal Cells for Cancer Vaccination
82	29 mai PM	Nicolas Barbeau	PULSATILITÉ PATHOLOGIQUE : IMPACT SUR LA PRODUCTION D'ESPÈCES RÉACTIVES DE L'OXYGÈNE ET LA VASORÉACTIVITÉ DES ARTÈRES CÉRÉBRALES MOYENNES
83	29 mai PM	Carlos Freytas-Palomo	Multicellular Signaling Networks and Glycocalyx Remodeling in Proliferative Diabetic Retinopathy: A Single-Cell Transcriptomic Analysis
84	29 mai PM	Zerghona Shafia	Regulation of Ion Channel Expression by Conductance of the ER Membrane
85	29 mai PM	Guillaume Bellemare	Faulty metabolism of homocysteine in age-related macular degeneration
86	29 mai PM	Madeleine M. Labonté	CK2-mediated Phosphorylation of Calmodulin Modulates Calcium and Potassium Channels in Ventricular Cardiomyocytes.
87	29 mai PM	Marie-Anne GODIN	La régulation par ZO-1 de la réponse traductionnelle dépendante du stress influence l'identité des cellules endothéliales et l'angiogenèse tumorale.
88	29 mai PM	Patrick Greiss	Characterization of the effects of gold nanoparticles as a targeted drug delivery system in the retina
89	29 mai PM	Nastaran Roknabadi	Reprogrammation épigénétique du neuroblastome à haut risque pour améliorer l'immunothérapie par cellules NK : une étude bioinformatique et expérimentale
90	29 mai PM	Saeideh Maleki	An Integrated Bioprocess Using Thermoresponsive Microcarriers in Bioreactor Enables Expansion and Adipogenic Differentiation of Human Mesenchymal Stromal Cells for Fat Tissue Engineering

30e Édition de la journée de la recherche
en pharmacologie et physiologie

GABRIEL L. PLAA

28 et 29 Mai 2026

Présentations par affiches

# Affiche	Session	Nom	Titre du résumé
91	29 mai PM	Émile Harvey-Plante	LES BENZODIAZÉPINES ACCÉLÈRENT-ELLES LA PATHOLOGIE TAU? PREUVES MÉCANISTIQUES DANS UN MODÈLE MURIN
92	29 mai PM	Iness Charfi	LE THC (TÉTRAHYDROCANNABINOL) MODIFIE LE PHÉNOTYPE MICROGLIAL ET INDUIT DE L'ÉLAGAGE SYNAPTIQUE DANS LE CORTEX PRÉFRONTAL DES SOURIS ADOLESCENTES
93	29 mai PM	Paul Dallaire	UTILISATION DE PROFILS DE SIGNALISATION POUR ÉVALUER LE RISQUE RELATIF DE DÉPRESSION RESPIRATOIRE LIÉ AUX OPIOÏDES DE RUE
94	29 mai PM	Naoufal AKLA	GALUNISERTIB-INDUCED OXPPOS VULNERABILITY: A CRISPR MAP OF CHROMATIN-TO-MITOCHONDRIAL DEPENDENCIES

30e Édition de la journée de la recherche
en pharmacologie et physiologie

GABRIEL L. PLAA

28 et 29 Mai 2026

Le Comité organisateur

FADIA BOUDGHENE-STAMBOULI
JEANNE CORRIVEAU
AUDREY CYR-ATHIS
AMÉLIE JEAN JACQUES
NATHALIE MAROUN
ASSIA MEDJKANE
RAFAEL NAJMANOVICH
ALEXA PICHET BINETTE
NOËL J-M RAYNAL
ALEX TCHUNG
PATRICK TRAHAN

Les membres du jury

Membres du jury des présentations orales

Jonathan Brouillette	Trang Hoang
Nicolas Cermakian	Christiane Quiniou
Catherine Duclos	Lucie Parent

Membres du jury des présentations par affiches

Madhu Anand-Srivastava	Anne Marinier
Jonathan Brouillette	Rafaël Najmanovich
René Cardinal	Alexa Pichet Binette
Iness Charfi	Moutih Rafei
Line D'Astous	Noël Raynal
Michel Desjarlais	Guy Rousseau
Casimiro Gerarduzzi	Martin Sirois
Jean-Philippe Gratton	Houman Savoji
Roddy Hiram	Sergio Crespo-Garcia
Pierre Hardy	Rajae Talbi
Stéphanie Jarry	Louis-Éric Trudeau
Vincent Jacquemet	